



# 第十二届理事会回顾展

## 概 况



学会第十二次会员代表大会

学会第12届理事会于2008年11月25日召开的第12次会员代表大会选举产生。

四年来，学会在市科协的领导下，坚持以邓小平理论和“三个代表”重要思想为指导，深入学习实践科学发展观，认真贯彻执行“科教兴国”的战略方针，组织广大会员和科技人员紧紧围绕船舶与海洋工程装备产业科技发展的特点、热点和难点，不断强化专业学会的特色服务，攻坚克难，开拓创新，取得了有目共睹的出色业绩。

四年中，学会荣获了诸多荣誉：  
连续被市科协评为“五星级”学会；  
被市科协、市人力资源和社会保障局及市公务员局评为“2006~2011年度上海市科协系统先进集体标兵”；

被列入市科协推进学会改革与发展试点单位之一，首批推进311学会建设工程的学会之一，市科协科学道德和学风建设试点单位之一，市科协科技人员状况调查站点之一；

学会下属斯奈密公司被市会展行业协会评为“上海市展览（主）承办方一级资质企业”。



市科协系统2006-2011年度先进集体标兵



学会建会60周年庆祝大会

2011年2月25日，学会在科学会堂举行了隆重、热烈、简朴的“建会60周年庆祝大会”。这次庆祝大会既是对学会历经一个甲子发展的总结回顾，也是学会更名为“上海市船舶与海洋工程学会”后各项工作的新起步。

## 上海市船舶与海洋工程学会

地址：上海市茂名南路59号锦江饭店6322室

邮编：200020

电话：021-54660311

传真：021-54661230

网址：[www.ssname.com.cn](http://www.ssname.com.cn)

E-mail：[ssname@ssname.com.cn](mailto:ssname@ssname.com.cn)



# 第十二届理事会回顾展

## 十大活动纪事

**2008年12月9日** 学会在科学会堂举行纪念改革开放暨复会30周年座谈会。中国船舶工业行业协会张广钦会长、中国造船工程学会黄平涛理事长、原上海市政协杨樵副主席、原上海市人大常委会胡传治副主任、上海市科协胡家伦副主席，以及在沪两院院士，学会领导、学会部分团体会员单位领导、老会员代表及新闻媒体代表等共约70人参加了座谈会。

**2009年9月1~3日** 由皇家造船师学会和我会共同主办的“第14届造船业计算机应用国际学术会议”在上海锦江饭店举行。会议共分7个专场进行，共宣读80篇论文（其中境外论文62篇），来自23个国家和地区的216名代表（其中境外代表157名）参加了这次活动。

**2009年12月1~4日/2011年11月29日~12月2日** 本届理事会任期内，学会共承办了两届中国国际海事技术学术会议和展览会。2009年，中国国际海事会展迎来了30年~15届华诞。2011年，展览总面积超过7万平方米，规模和影响逐届提高，进一步确立了其世界第二、亚洲第一的地位。

**2010年9月21~22日** 学会主办的“2010中国国际海洋工程发展论坛”在上海锦江饭店隆重举行。论坛共邀请中国、新加坡、美国、挪威、德国、英国、意大利等国家的17位海洋工程相关部门、企业和机构的领导、高管和专家在大会作演讲。

**2011年2月25日** 学会召开建会60周年庆祝大会，出席会议的有来自上级单位的领导和代表、兄弟友好学会领导和学会会员代表等近300人。本次会议确立了“创建国际著名学会”的发展目标。

**2011年2月25日** 学会在科学会堂国际会议厅召开第十二次会员代表大会第二次会议，审议通过了学会由“上海市造船工程学会”更名为“上海市船舶与海洋工程学会”。

**2011年7月8日** 学会通过竞拍购置了博鸿大厦21层写字楼，建筑面积近630平方米，学会终于有了独立的活动场所和办公用房。

**2011年11月23日** 上海市科学技术协会、市人力资源社会保障局和市公务员局授予我会“上海市科协系统先进集体标兵”称号。

**2012年5月30日** 张圣坤理事长在应邀参加俄罗斯圣彼得堡举办的2012年世界海事技术大会期间，与俄罗斯联邦造船科学技术学会签订了两会友好合作协议。至此，学会共与14个国际知名造船学会签订了友好合作协议。

**2012年9月20日** 上海市船舶与海洋工程学会、上海交通大学、中国船舶及海洋工程设计研究院和中国船舶重工集团公司第七〇二研究所等四单位共同发起，在锦江饭店小礼堂举办“辛一心先生诞辰100周年纪念会”。出席纪念会的有辛一心先生的学生、亲属、造船行业学者专家、科技人员和高校教师学生等近200人。

## 上海市船舶与海洋工程学会

地址：上海市茂名南路59号锦江饭店6322室

邮编：200020

电话：021-54660311

传真：021-54661230

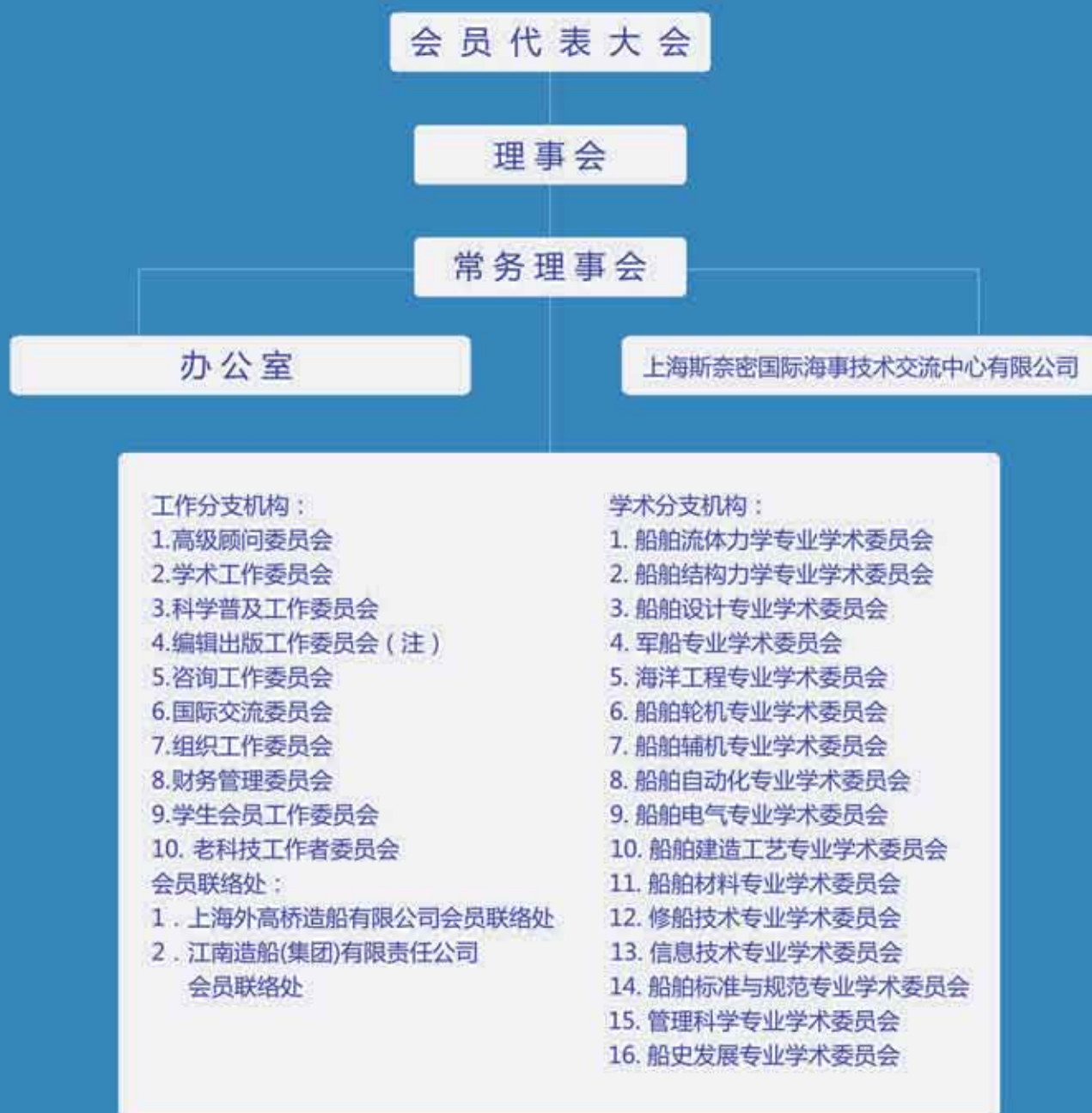
网址：[www.ssname.com.cn](http://www.ssname.com.cn)

E-mail：[ssname@ssname.com.cn](mailto:ssname@ssname.com.cn)



# 第十二届理事会回顾展

## 组织架构



注：设立《上海造船》（2012年更名为《船舶与海洋工程》）编辑委员会，其下设《上海造船》编辑部。

## 上海市船舶与海洋工程学会

地址：上海市茂名南路59号锦江饭店6322室

邮编：200020

电话：021-54660311

传真：021-54661230

网址：[www.ssname.com.cn](http://www.ssname.com.cn)

E-mail：[ssname@ssname.com.cn](mailto:ssname@ssname.com.cn)



# 第十二届理事会回顾展

## 第十二届理事会组成名单

理事（按学会日常习惯用的单位顺序排列）：

周振柏	孙伟	邢文华	蔡跃进	李小平	赵耕贤	童小川	焦依	富贵根
唐石青	黄岗	鲁峰	金东寒	冯明志	陈瑾	顾根香	吴惠忠	陆治平
胡劲涛	万水生	王惠敏	肖善红	谢子明	甄在龙	朱德祥	刘平香	刘震
南大庆	胡可一	林鸥	邹元晶	丁佩良	王勇	肖红星	程庆和	侯方衍
秦文泉	陈民俊	陶颖	王新华	惠明	叶锦文	袁国伟	汤瑞良	马浔
侯馨光	陈昌运	林建清	徐辉	吴树雄	陈健	莫鉴辉	杨忠民	吴承业
谢宁加	周榕*	叶银忠*	徐永明	林华卿	潘若恩	徐皓	钮红兵	张圣坤
苏明	杨建民	缪国平	韩华	陈强	王凌志	於世成**	周伟新**	
侯晓明**	石谦**	王琦**						



第十二届理事会第一次会议

常务理事（按学会日常习惯用的单位顺序排列）：

周振柏	孙伟	邢文华	童小川	黄岗	金东寒
陆治平	南大庆	王勇	陈民俊	惠明	马浔
林建清	徐辉	吴树雄	陈健	莫鉴辉	徐永明
徐皓	张圣坤	苏明	缪国平	韩华	陈强
王凌志	於世成**	林鸥**	王琦**		



第十二届理事会第九次会议

理事长：

张圣坤

副理事长（按学会日常习惯用的单位顺序排列）：

周振柏	孙伟	邢文华	童小川	金东寒	南大庆
王勇	陈民俊	马浔	林建清	徐永明	

秘书长：

王凌志

## 党的工作小组

组长：周振柏

成员：孙伟 邢文华 童小川 金东寒 陈民俊 林建清 徐永明 王凌志

## 上海市船舶与海洋工程学会

地址：上海市茂名南路59号锦江饭店6322室

邮编：200020

电话：021-54660311

传真：021-54661230

网址：www.ssname.com.cn

E-mail：ssname@ssname.com.cn



# 第十二届理事会回顾展

## 荣誉理事名单

荣誉理事（终身）（按姓氏笔划为序）：

许学彦 何友声 何志刚 吴有生 应长春 张炳炎 张德洪 杨 樵 沈 磊  
金柱青 翁史烈 盛振邦 潘镜芙

## 名誉理事长和名誉理事名单

名誉理事长（按姓氏笔划为序）：

马国栋 陈金海 周建能 胡安康 梁启康

名誉理事（按姓氏笔划为序）：

王衡元 叶炳金 任照平 宋秉章 张振雄 李寅飞 杨青海 邵四立 陈为铨  
范建新 金 焘 金伟国 姚 宁 贺政明 徐晓昌 顾 伟 顾耀康 高 康  
黄有方 葛介生



## 上海市船舶与海洋工程学会

地址：上海市茂名南路59号锦江饭店6322室

邮编：200020

电话：021-54660311

传真：021-54661230

网址：[www.ssname.com.cn](http://www.ssname.com.cn)

E-mail：[ssname@ssname.com.cn](mailto:ssname@ssname.com.cn)



# 第十二届理事会回顾展

## 下属工作机构设置及其组成人员

<b>办公室</b> 主任 王凌志(兼) 副秘书长 叶炳金(专职) 王新华 贺政明 张世联 李胜光 俞 雄 杨木龙 冯学宝 范建新 许学华 陈传明 顾耀康 杨永健	副主任 鲁 峰 中船第九设计研究院工程有限公司 高级工程师 范建新 上海船舶柴油机研究所 研究员 倪家俊 上海船舶研究设计院 研究员 叶小健 中国海运集团 高工 李学强** 中国海运集团 奚立康 中国船舶及海洋工程设计研究院 高工 秘书长 侯方行(兼) 沪东中华造船(集团)有限公司 高工
<b>高级顾问委员会</b> 主任 金柱青 上海市科学技术委员会 研究员 副主任 盛振邦 上海交通大学 教授 吴祖荣 中船第九设计研究院工程有限公司 研究员 应长春 中国船舶工业船舶工艺研究所 研究员 黄忠秀 上海船舶运输科学研究所 教授级高工 孙松鹤 中国船舶及海洋工程设计研究院 研究员 秘书长 樊天彪 中国船舶及海洋工程设计研究院 高工 顾志康 中国船舶及海洋工程设计研究院 高工	<b>国际交流委员会</b> 主任 陆治平 上海船舶研究设计院 研究员 副主任 缪国平 上海交通大学船舶海洋与建筑工程学院 教授 李杰仁 上海海事大学 教授 冯学宝 上海外高桥造船有限公司 副译审 李承祖 上海船舶运输科学研究所 研究员 沈国雄 学会专职工作机构 译审 张毓清 学会专职工作机构 高级国际商务师 秘书长 冯亚男(兼) 上海船舶研究设计院 高工
<b>学术工作委员会</b> 主任 缪国平 上海交通大学船舶海洋与建筑工程学院 教授/博导 高级顾问 应长春 中国船舶工业船舶工艺研究所 研究员 副主任 丁 玮 上海船舶设备研究所 研究员 胡劲涛 上海船舶研究设计院 研究员 焦 依 上海船舶设备研究所 研究员 胡可一 江南造船(集团)有限责任公司 研究员级高工 肖红星 沪东中华造船(集团)有限公司 研究员级高工 陶 颖 上海外高桥造船有限公司 研究员级高工 叶锦文 上海船厂船舶有限公司 研究员级高工 李国瑞 上海船用柴油机研究所 研究员 郁泉兴 中船第九设计研究院工程有限公司 研究员 李小平 中国船舶及海洋工程设计研究院 研究员 侯馨光 上海船舶运输科学研究所 研究员 倪家俊 上海船舶研究设计院 研究员 秘书长 倪善康(兼) 学会专职工作机构 经济师	<b>组织工作委员会</b> 主任 焦 依 上海船舶设备研究所 研究员 副主任 曾隆杰 上海船舶运输科学研究所 教授级高工 张荣卿 上海船舶工业公司 高工 孙克林 海军装备部驻上海地区军事代表局 高工 程其振 中船第九设计研究院工程有限公司 研究员 秘书长 易海鹤(兼) 上海船舶设备研究所 工程师
<b>科学普及工作委员会</b> 主任 梁启康 中国船舶及海洋工程设计研究院 研究员 副主任 顾耀康 江南造船(集团)有限责任公司 高工 杨木龙 海军装备部驻上海地区军事代表局 高工 于开金 中国船舶及海洋工程设计研究院 研究员 陆序东 学会专职工作机构 工程师 秘书长 于开金(兼) 中国船舶及海洋工程设计研究院 研究员	<b>财务管理委员会</b> 主任 贺德川 上海船舶工业公司 高级经济师 副主任 张殿扬 中国船舶及海洋工程设计研究院 高级会计师 顾正威 上海船舶工业公司 高级会计师
<b>编辑出版工作委员会</b> 主任 丁 玮 上海船舶设备研究所 研究员 副主任 李国瑞 上海船舶柴油机研究所 研究员 胡可一 江南造船(集团)有限责任公司 研究员级高工 虞 贵 中国船舶及海洋工程设计研究院 研究员级高工 王仁雄 《中国造船》编辑部 编审 诸伟方 学会专职工作机构 编审 叶炳金 学会专职副秘书长 高工 秘书长 俞则人(兼) 上海交通大学 教授	<b>学生会员工作委员会</b> 主任 杨建民 上海交通大学船舶海洋与建筑工程学院 教授 副主任 李洪亮 上海交通大学船舶海洋与建筑工程学院 讲师 王 磊 上海交通大学船舶海洋与建筑工程学院 副教授 王 震 上海交通大学船舶海洋与建筑工程学院 讲师 杨建军** 上海交通大学船舶海洋与建筑工程学院 赵 欣** 上海交通大学机械与动力工程学院 张国荣 上海海事大学 科长 秘书长 王 磊(兼) 上海交通大学船舶海洋与建筑工程学院 副教授
<b>咨询工作委员会</b> 主任 肖红星 沪东中华造船(集团)有限公司 研究员级高工	<b>老科技工作者委员会</b> 主任 须仁福 上海船舶工业公司 研究员级高工 副主任 黄国忠 上海海运(集团)公司 教授级高工 贺政明 上海浦东船厂 高工 倪善康 学会专职工作机构 经济师
	<b>上海外高桥造船有限公司会员联络处</b> 主任 陶 颖 上海外高桥造船有限公司总工程师 研究员级高工 副主任兼秘书长 冯学宝 上海外高桥造船有限公司办公室副主任 副译审
	<b>江南造船(集团)有限责任公司会员联络处</b> 主任 胡可一 江南造船(集团)有限责任公司 总工程师 研究员级高工 副主任兼秘书长 顾耀康 江南造船(集团)有限责任公司办公室主任 高工

## 上海市船舶与海洋工程学会

地址：上海市茂名南路59号锦江饭店6322室

邮编：200020

电话：021-54660311

传真：021-54661230

网址：www.ssname.com.cn

E-mail：ssname@ssname.com.cn



# 第十二届理事会成果展

## 下属学术机构设置及其组成人员

### 船舶流体力学专业学术委员会

主任 范余明 中国船舶及海洋工程设计研究院 研究员  
 副主任 蔡跃进 中国船舶及海洋工程设计研究院 研究员  
 李百齐 中国船舶科学研究中心上海分部 研究员  
 陈昌运 上海船舶运输科学研究所 研究员  
 朱仁传 上海交通大学船舶海洋与建筑工程学院 教授  
 秘书长 沈兴荣 中国船舶工业集团公司第七〇八研究所 高工

### 船舶结构力学专业学术委员会

主任 赵耕贤 中国船舶及海洋工程设计研究院 研究员  
 副主任 顾晔昕 中国船级社上海规范研究所 教授级高工  
 唐文勇 上海交通大学船舶海洋与建筑工程学院 教授  
 董良广 沪东中华造船(集团)有限公司 研究员级高工  
 郑莎莎 上海船舶研究设计院 研究员  
 陈刚 上海外高桥造船有限公司 高工  
 秘书长 迟少艳(兼) 中国船舶及海洋工程设计研究院 高工

### 船舶设计专业学术委员会

主任 李小平 中国船舶及海洋工程设计研究院 研究员  
 高级顾问 郭彦良 中国船舶及海洋工程设计研究院 研究员  
 副主任 万水生 上海船舶研究设计院 研究员  
 胡可一 江南造船(集团)有限责任公司 研究员级高工  
 陶颖 上海外高桥造船有限公司 研究员级高工  
 楼丹平 沪东中华造船(集团)有限公司 研究员级高工  
 秘书长 陈辉(兼)\* 中国船舶及海洋工程设计研究院 高工  
 王文凯\*\* 中国船舶及海洋工程设计研究院 高工

### 军船专业学术委员会

主任 甄在龙 中船重工第七〇一研究所上海分部 研究员  
 副主任 林鸥 江南造船(集团)有限责任公司 研究员级高工  
 陶颖 上海外高桥造船有限公司 研究员级高工  
 潘若恩 海军装备论证研究中心标准规范研究所 高工  
 是铮 上海船舶运输科学研究所 研究员级高工  
 孙永华 中国船舶及海洋工程设计研究院 研究员  
 刘平香 上海船舶电子设备研究所 研究员  
 秘书长 满卫红(兼) 中船重工第七〇一研究所上海分部 工程师

### 海洋工程专业学术委员会

主任 杨建民 上海交通大学船舶海洋与建筑工程学院 教授  
 高级顾问 李润培 上海交通大学船舶海洋与建筑工程学院 教授  
 副主任 亢峻星 上海海洋石油局 教授级高工  
 王琦 上海外高桥造船有限公司 高工  
 费龙 中国船舶及海洋工程设计研究院 研究员  
 郑梓荫 上海船舶研究设计院 研究员  
 秘书长 王磊(兼) 上海交通大学船舶海洋与建筑工程学院 副教授

### 船舶辅机专业学术委员会

主任 富贵根 上海船舶设备研究所 研究员  
 副主任 王伟勇 上海船舶设备研究所 研究员  
 韩厚德 上海海事大学 教授  
 王强 上海船舶设备研究所 研究员  
 焦松 中国船舶及海洋工程设计研究院 研究员  
 桂文彬 上海船舶设备研究所 研究员  
 施礼军 上海船舶研究设计院 高工  
 秘书长 樊仁才(兼) 上海船舶设备研究所 高工

### 船舶轮机专业学术委员会

主任 冯明志 上海船用柴油机研究所 研究员  
 高级顾问 李国瑞 上海船用柴油机研究所 研究员  
 副主任 张坚 沪东重机有限公司 高工  
 孙仲钰 江南造船(集团)有限责任公司 研究员级高工  
 乔信起 上海交通大学机械与动力工程学院 教授  
 陆昌荣 上海船舶研究设计院 研究员  
 章炜梁 沪东中华造船(集团)有限公司 研究员级高工  
 梅春 中国船舶及海洋工程设计研究院 研究员  
 郑元璋 上海船舶运输科学研究所 研究员  
 秘书长 高荃(兼) 上海船舶柴油机研究所 工程师

### 船舶自动化专业学术委员会

主任 侯馨光 上海船舶运输科学研究所 研究员  
 副主任 刘赟 上海船用柴油机研究所 研究员  
 张维亮 上海交通大学动力与能源工程学院 教授  
 陈根 中国船舶及海洋工程设计研究院 研究员  
 王硕丰 上海船舶设备研究所 研究员  
 杨捷 沪东中华造船(集团)有限公司 高工  
 詹申强 中国人民解放军第4805工厂 高工  
 于开金 中国船舶及海洋工程设计研究院 研究员  
 张敏 上海船舶运输科学研究所 研究员  
 秘书长 张敏(兼) 上海船舶运输科学研究所 研究员

### 船舶电气专业学术委员会

主任 唐石青 上海船舶设备研究所 研究员  
 副主任 赵跃平 上海船舶设备研究所 研究员  
 袁仪山 海军装备部驻上海地区军事代表局 高工  
 林华卿 中国人民解放军第4805工厂 高工  
 袁国伟 上海航海仪器有限责任公司 研究员  
 郑华耀 上海海事大学 教授  
 鲍利群 中船重工第七〇一研究所上海分部 研究员  
 刘丹 上海电器科学研究所 研究员  
 赵继权 沪东中华造船(集团)有限公司 研究员级高工  
 周富卿 上海船厂船舶有限公司 高工  
 潘芝萍 上海船舶研究设计院 研究员  
 秘书长 陈次祥(兼) 上海船舶设备研究所 工程师

### 船舶建造工艺专业学术委员会

主任 邹元晶 江南造船(集团)有限责任公司 研究员级高工  
 顾问 张震一 江南造船(集团)有限责任公司 研究员级高工  
 副主任 孙松年 中国船舶工业船舶工艺研究所 研究员  
 郑鹏飞 中船第九设计研究院工程有限公司 研究员  
 刘建峰 上海外高桥造船有限公司 高工  
 吕迪 沪东中华造船(集团)有限公司 高工  
 王奇 上海船厂船舶有限公司 高工  
 秘书长 陈桂明(兼) 江南造船(集团)有限责任公司 高工

### 船舶材料专业学术委员会

主任 肖善红 中国船舶工业船舶工艺研究所 研究员  
 副主任 倪慧峰 江南造船(集团)有限责任公司 研究员级高工  
 施可扬 沪东中华造船(集团)有限公司 高工  
 孙斌 上海船厂船舶有限公司 研究员级高工  
 孔琦雄 中国船级社上海分社 高工  
 秘书长 陆卫强(兼) 中国船舶工业船舶工艺研究所 研究员

## 上海市船舶与海洋工程学会

地址：上海市茂名南路59号锦江饭店6322室

邮编：200020

电话：021-54660311

传真：021-54661230

网址：www.ssname.com.cn

E-mail：ssname@ssname.com.cn



# 第十二届理事会成果展

## 下属学术机构设置及其组成人员

### 修船技术专业学术委员会

主任 李正建 中海工业有限公司 高工  
 副主任 汤瑞良 华润大东船务工程有限公司 教授级高工  
 耿蔚翔 上海外高桥造船有限公司 高工  
 秘书长 宋长宏(兼) 中海工业有限公司 高工

### 船舶标准与规范专业学术委员会

主任 毛欣维 中国船级社上海规范研究所 教授级高工  
 副主任 刘震 中船重工集团标准化研究中心 研究员  
 孟令毅 中国船级社上海分社 高工  
 戴荣海 中船第九设计研究院工程有限公司 研究员  
 秘书长 徐勇(兼) 中国船级社上海规范研究所 高工

### 船史发展专业学术委员会

主任 陈金海 江南造船(集团)有限责任公司 研究级高工  
 高级顾问 杨樵 上海交通大学 中科院院士  
 贺德川 上海船舶工业公司 高级经济师  
 副主任 时平 上海海事大学 教授  
 曾明 上海江南造船厂 高级政工师  
 秘书长 曾明(兼) 上海江南造船厂 高级政工师

注：1. 名单排序均用当届理事会习惯用的排序  
 2. “\*”表示在当届理事会内因各种原因不再担任相应职务；  
 “\*\*”表示在当届理事会内增补的相应职务

### 信息技术专业学术委员会

主任 谢子明 中国船舶工业船舶工艺研究所 研究员  
 副主任 程庆和 沪东中华造船(集团)有限公司 研究员级高工  
 叶银忠 原上海海事大学 教授  
 朱煜 上海外高桥造船有限公司 高工  
 刘晓明 中国船舶及海洋工程设计研究院 研究员  
 郑冬标 江南造船(集团)有限责任公司 教授级高工  
 杨永健 中船重工集团标准化研究中心 研究员  
 王兴国 上海船厂船舶有限公司 研究院级高工  
 汤天浩 上海海事大学 教授  
 秘书长 赵敏(兼)\* 中国船舶工业船舶工艺研究所 高工  
 朱苏\*\* 中国船舶工业船舶工艺研究所 工程师

### 管理科学专业学术委员会

主任 孙伟 上海船舶工业公司 教授级高工  
 副主任 顾建国 上海船舶研究设计院 高工  
 杨青海 江南造船(集团)有限责任公司 研究员级高工  
 李胜光 上海船舶工业公司 高级工程师  
 常旭东 上海外高桥造船有限公司 高级经济师  
 管伟元 中国船舶及海洋工程设计研究院 高工  
 许学华 沪东中华造船(集团)有限公司 高级经济师  
 周子桦 上海船厂船舶有限公司 高工  
 秘书长 张水灿(兼) 上海船舶工业公司总经理办公室 副主任



## 上海市船舶与海洋工程学会

地址：上海市茂名南路59号锦江饭店6322室

邮编：200020

电话：021-54660311

传真：021-54661230

网址：www.ssname.com.cn

E-mail：ssname@ssname.com.cn



# 第十二届理事会回顾展

## 团体会员

上海船舶工业公司	上海海运(集团)公司
中国船舶工业集团公司第七〇八研究所	交通部上海打捞局
中船第九设计研究院工程有限公司	中海集装箱运输股份有限公司
上海船舶研究设计院	中海工业(上海长兴)有限公司
上海船舶工艺研究所	中国人民解放军海军装备部驻上海地区军事代表局
江南造船(集团)有限责任公司	中国人民解放军海军装备研究院标准规范研究所
沪东中华造船(集团)有限公司	中国人民解放军四八〇五工厂
上海外高桥造船有限公司	中国石化集团上海海洋石油局
上海船厂船舶有限公司	上海石油天然气有限公司
上海航海仪器有限责任公司	中国水产科学研究院渔业机械仪器研究所
中国船舶工业物资华东有限公司	中华人民共和国上海渔业船舶检验局
中国船舶电站设备有限公司	上海科学院
中船江南重工股份有限公司	上海交通大学船舶海洋与建筑工程学院
沪东重机有限公司	上海交通大学机械与动力工程学院
上海华润大东船务工程有限公司	上海交大海科(集团)有限公司
上海德瑞斯华海船用设备有限公司	上海海事大学
中国船舶重工集团公司第七〇四研究所	上海海洋大学工程学院
中国船舶重工集团公司第七一一研究所	上海浦东船厂
中国船舶科学研究中心上海分部	上海市轮渡有限公司
中国船舶重工集团公司第七〇一研究所上海分部	上海西渡内河工程船舶修造厂
中国船舶重工集团公司第七二六研究所	上海工程技术大学
中国船舶重工集团公司标准化研究中心	上海激光技术研究所
青岛双瑞海洋环境工程有限公司上海分公司	劳氏船级社(中国)有限公司
中国船舶重工集团公司第七一〇研究所试验站	重庆 ABB 江津涡轮增压系统有限公司上海分公司
上海船舶运输科学研究所	上海佳豪船舶工程设计股份有限公司
中海发展股份有限公司油轮公司	上海欧得利船舶工程有限公司
中国海运(集团)总公司	上海京荣船舶设计有限公司
上海远洋运输有限公司	上海斯迪安船舶设计有限公司
中国船级社上海分社	上海市恒高船舶设计有限公司
中国船级社上海规范研究所	江苏熔盛重工有限公司
上海振华重工(集团)股份有限公司	上海 ABB 工程有限公司
中波轮船股份公司	神飞集团有限公司
中华人民共和国上海海事局	奇耐纤维隔热材料(上海)有限公司
中交上海航道局有限公司	上海臻元船舶科技有限公司
交通部东海救助局	上海中船三井造船柴油机有限公司
中港第三航务工程局	上海博天船舶科技有限公司
中海工业有限公司	上海中科电气(集团)有限公司
中海工业有限公司立新船厂	上海神开石油化工装备股份有限公司

## 上海市船舶与海洋工程学会

地址：上海市茂名南路59号锦江饭店6322室

邮编：200020

电话：021-54660311

传真：021-54661230

网址：[www.ssname.com.cn](http://www.ssname.com.cn)

E-mail：[ssname@ssname.com.cn](mailto:ssname@ssname.com.cn)



# 第十二届理事会回顾展

## 主要工作成绩

### 一、学术工作

学术工作是学会的立会之本，是学会为社会经济全面协调可持续发展服务、为科技工作者服务的重要载体。

根据市科协关于“学术活动要逐渐将工作重点聚焦到打造品牌，构建共享平台”的要求，学会平均每年组织开展学术交流活动有40项左右，参加人数数千人，每年评选出优秀论文30余篇。论文质量，及学术活动规模层次、学术水平和实际效果逐年提高，精心培育了综合学术年会、中国国际工业博览会科技论坛—造船专场、长三角地区船舶工业发展论坛、SWS发展论坛、船舶科技沙龙等品牌学术活动。并获得上海市科协颁发的“新中国成立60周年上海科技人物和科技成果系列评选活动”先进组织单位和“上海市科协学术年会（第一届—第十届）优秀组织奖”等奖项。



学会大型综合学术年会



优秀组织单位奖



长三角地区船舶工业发展论坛



工博会科技论坛专题活动



船舶公约与规范发展及其对行业影响研讨会



头脑风暴学术沙龙

### 二、决策咨询工作



学科、产业技术发展报告发布会

#### ◇ 软课题研究

四年中，我会积极组织前沿性软课题研究，先后完成了《推进上海海洋工程装备高新技术产业化行动方案》、《船舶行业技术发展报告》、《建设资源节约型和环境友好型船舶工业对策研究》、《上海市船舶与海洋工程装备领域“十二五”人才发展规划》、《上海市船舶与海洋工程装备产业“十二五”发展规划》、《上海船舶与海洋结构物设计制造学科发展报告》、《上海市海洋工程装备产业发展战略与对策研究》、《上

## 上海市船舶与海洋工程学会

地址：上海市茂名南路59号锦江饭店6322室

邮编：200020

电话：021-54660311

传真：021-54661230

网址：www.ssname.com.cn

E-mail：ssname@ssname.com.cn



# 第十二届理事会回顾展

海地区轮机工程学科发展报告》等30多项课题，为国家和上海市有关部门以及企事业单位提供了规划制订与生产经营决策依据。



2011年学会向中国科协申报的“开拓创新，积极承担社会化服务职能，努力创建国际著名学会”课题被列为上海市唯一获批的13个省级学会承担创新发展基础类（B类）项目之一，并于当年出色完成。

学会开展的决策咨询活动在市科协系统有较高的评价。2009年市科协召开的第十一届科技咨询和技术服务先进集体优秀项目表彰大会上，我会荣获先进集体三等奖，“加快上海船舶配套产业链发展战略研究”获优秀项目一等奖，“长三角地区船舶产业协调发展研究”获优秀项目三等奖，2011年获评为“上海市科协第二届优秀调研报告”。

## ◇ 科技评价

我会是上海市科协批准的科技评价工作第一批试点单位之一。2009年完成“世界首艘CSR散货船科技成果鉴定”等3项科技评价。2010年，学会受704研究所委托，组织了“集成式电液比例控制轻涉型减摇鳍装置”项目成果鉴定。2011年，学会又为上海佳豪船舶设计公司完成两个项目的科技评价。上海市科协十分赞赏我在科技评价工作方面的成绩，《上海科技报》以“不只做评价，还要做推荐推广服务”为题，重点报导了我会的科技评价工作，并在“上海市科协系统科技评价巡礼”上专题报道我会“开展科技评价，助推民营企业快速发展”的做法。



## ◇ 院士工作站

学会还首创以学会为主导的上海中科电气（集团）公司和上海神开石化装备公司两个院士专家工作站，现正探索在江苏建立第三个院士专家工作站。

此外，学会还与有关单位联合，每年按中国造船工程学会、中国科协和市科协的要求推荐科技精英、船舶设计大师等人才，这些人才名实相符，都已成为行业内的技术尖子。



中科电气院士工作站揭牌

## 上海市船舶与海洋工程学会

地址：上海市茂名南路59号锦江饭店6322室

邮编：200020

电话：021-54660311

传真：021-54661230

网址：www.ssname.com.cn

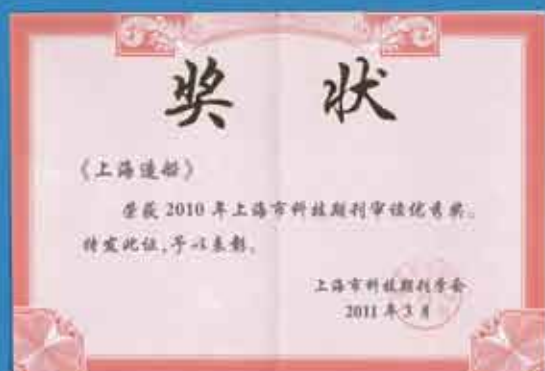
E-mail：ssname@ssname.com.cn



# 第十二届理事会回顾展

## 三、编辑出版

《上海造船》(已更名为《船舶与海洋工程》)的传播面正日益扩大,网路机构用户已达3000余户,成为造船界具有相当影响力的一份杂志。自2011年开发完成刊物网络与稿件管理系统软件的开发,启用电子校对软件后,进一步提高了刊物的整体水平与质量。2011年3月经市科技期刊学会评选,《上海造船》获得等级评定总体“优”和编校质量“优”二个奖项;另据《中国交通水运工程,学科期刊影响因子表》2011年12月最新排名,《上海造船》在全国39本同类期刊中位居11,同比提升8位。



2012年  
更名为



## 四、信息化建设

经过数年探索和努力,学会网站于2011年3月正式改版上线,新增和强化了会员在线管理系统、在线学术交流功能,并对团体会员、工作委员会、专业委员会和专家学者开通了独立空间或博客。会员账户统一安排发放。据统计,学会网站日均点击超过200个,上半年累计点击达37700个,其中来自上海的IP点击量占68%,境外IP点击占4%,美国最多。学会网站英文页面已经上线,内容正在充实中。



学会的各种信息已做到及时在学会网站发布,会员可以第一时间了解情况并与学会专职机构进行互动沟通,进行在线学术交流。《会讯》、《船舶与海洋工程》等在学会网站向学会会员提供免费下载,实现传统征订投递和在线阅读同步进行。

## 上海市船舶与海洋工程学会

地址:上海市茂名南路59号锦江饭店6322室

邮编:200020

电话:021-54660311

传真:021-54661230

网址:www.ssname.com.cn

E-mail:ssname@ssname.com.cn



# 第十二届理事会回顾展

## 五、科普工作

学会从创建之初就进学校、跑社区、下工厂，积极开展科普工作。近四年来，通过举办青少年舰船知识竞赛、船模制作竞赛活动、舰船模型展览会，院士进校园、制作科普读物、编排舰船知识展板、举办科普讲座等方式，大大激发青少年对舰船知识的浓厚兴趣。学会先后与大同初级中学、明珠中学、继光高中、交大附中、浦三路小学、江南新村小学、洋泾实验小学、浦东南路小学等8所中小学校合作，开展以“船文化”为特色的“大手牵小手、校会共同创建科技教育特色学校活动”，取得良好效果，形成了品牌效应。



2011年上海市科普开放日期间，科协副主席俞涛一行参观我会组织的模型展览



学会与交大附中共建科技教育特色学校签约仪式



2011年江浙沪青少年动手做大赛，军舰模型直线竞速竞赛



2012科技节期间，我会和上海海事大学商船学院共同主办的第三届航海技能大比武



2012年上海科技活动周，学会组织“携手建设创新型国家”主题报告会



学会主办的上海市青少年航海模型竞赛是上海校园模型节重要组成部分



“科技点亮生活，绿色引领未来”为主题的2012年论文交流会

在相关活动上，学会为共建学校做了以下几件实事：一是建立舰船知识图片展示廊，编制科普展板巡回展出。二是提供船舶知识科普教材。三是选派校外辅导员，定期给中小学生作辅导，开展船模制作活动。四是组织共建学校学生参观研究所、工厂、部队的科普教育基地、试验室等。五是邀请造船界的专家、学者组成讲师团到学校巡回演讲，宣传造船业的发展前景，激发青少年爱科学、学科学的积极性；培养青少年的科学想象能力和创新思维。

## 上海市船舶与海洋工程学会

地址：上海市茂名南路59号锦江饭店6322室

邮编：200020

电话：021-54660311

传真：021-54661230

网址：www.ssname.com.cn

E-mail：ssname@ssname.com.cn



# 第十二届理事会回顾展

## 六、国际交流

学会在国际海事界已具有一定的学术影响力和良好的国际信誉度。与英国皇家造船师学会、韩国造船学会、美国造船学会、德国海事技术学会和俄罗斯联邦造船科技学会等14家境外著名学术团体建立了友好合作关系，定期开展多边、双边交流，联合举办国际会议、互访和交换学术刊物等活动。



2012年5月30日，张圣坤理事长在应邀参加俄罗斯圣彼得堡举办的2012年世界海事技术大会（WMTC 2012）期间，与俄罗斯联邦造船科技学会签订了两会友好合作协议



2011年11月28日，在第16届海事会展前夕还举办了与境外友好学会的联谊活动



2009年9月1~3日，由英国皇家造船师学会（RINA）和我会共同主办的第14届造船业计算机应用国际学术会议（ICCAS 2009）在上海锦江饭店小礼堂成功举行。



2010年9月21~23日，学会成功举办“2010中国国际海洋工程发展论坛”。会议的成功举办为上海乃至全国发展海洋工程装备产业搭建了一个宝贵的信息平台。



由学会积极参与发起和筹建的泛亚海事工程学会联合会（同期举办AMEC会议）于2010年12月6日至8日在新加坡举办第4届会议，张圣坤理事长代表学会在会上作主旨发言。



2012年5月27日至6月2日，学会张圣坤理事长应邀参加在俄罗斯圣彼得堡举办的2012年世界海事技术大会。在会议期间，还初步确定了由我学会主办2018年世界海事技术会议的意向。

2012年10月4日，我学会学生分会参加（美国）学生滚装船设计竞赛获得第2组二等奖，也促进学会与美国造船工程学会的深入合作。

## 上海市船舶与海洋工程学会

地址：上海市茂名南路59号锦江饭店6322室

邮编：200020

电话：021-54660311

传真：021-54661230

网址：[www.ssname.com.cn](http://www.ssname.com.cn)

E-mail：[ssname@ssname.com.cn](mailto:ssname@ssname.com.cn)



# 第十二届理事会回顾展

## ◇ 2009年中国国际海事技术学术会议和展览会



2009年中国国际海事技术学术会议和展览会迎来会展创办至今的第十五届—30年，于2009年12月1日至12月4日在上海成功举行。虽然自2008年下半年以来，全球金融危机致使世界海事业面临了严峻的形势，许多企业、商家都因此而经受了一定的困难，但该届中国国际海事会展的规模和影响依然取得了大幅的提升和突破，各方面都超过了历史水平，各项活动也都获得了圆满成功。

以“危机、挑战与机遇”为主题的本届高级海事论坛，共有39位中外著名海事界及相关人士发表演讲，编印中英文论文集6分册，参加人数约1500人次。

而该届展览会共占用上海新国际博览中心W1~W5五个场馆，面积超过50000平方米，比第十四届增长了约40%，30个国家和地区的1483家单位参展，专业参观观众达42689人。

## ◇ 2009年中国国际海事技术学术会议和展览会



2011年中国国际海事技术学术会议和展览会于2011年11月29日至12月2日在上海成功举行。

高级海事论坛以“绿色 创新 发展”为主题，共邀请到61人（次）中外著名海事界及相关人士发表演讲，参加人数约1500人次。

该届展览会租用了上海新国际博览中心W1~W5和N1六个场馆，展览总面积近7万平方米，比上届超出40%，中国、奥地利、比利时、丹麦、德国、日本等超过30个国家和地区的1650多家企业参展，专业参观观众达50888人。



## 上海市船舶与海洋工程学会

地址：上海市茂名南路59号锦江饭店6322室

邮编：200020

电话：021-54660311

传真：021-54661230

网址：www.ssname.com.cn

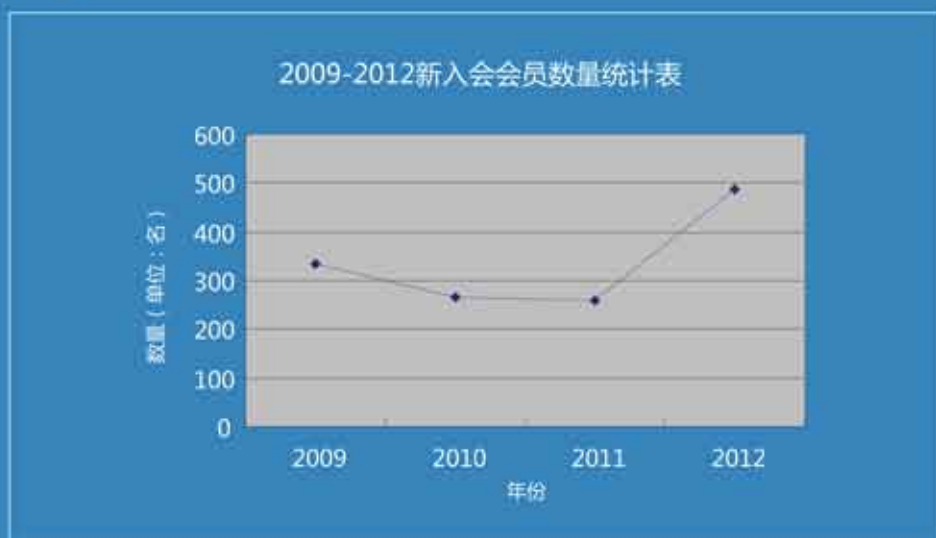
E-mail：ssname@ssname.com.cn



# 第十二届理事会回顾展

## 七、组织建设

在本届理事会期间，审议通过两批理事、常务理事的调整和第三批申请入会人员名单，理事总数由69名增至72名，常务理事总数由25名增至28名。现今，学会设有10个工作分支机构、2个会员联络处、16个专业分支机构，据最近学会会员复查登记，学会有团体会员75个，注册个人会员4971人。



2011年2月25日，在科学会堂举行了隆重、热烈、简朴的学会建会60周年庆祝大会。出席会议的有来自上级单位的领导和代表、兄弟友好学会领导和学会会员代表等近300人。张圣坤理事长在会上作了“继往开来，创新发展，为创建国际著名学会而努力”的主题报告。走过一个甲子的上海市造船工程学会正式更名为“上海市船舶与海洋工程学会”，从此翻开新的一页。

2012年10月10日，学会2012年老科技工作者委员会年会成功举行，近400名老会员济济一堂，座无虚席，学会还特别组织安排法律、健康医疗咨询等服务。近年来，学会积极探索会员管理的改革，对75岁以上的老会员，实行了免缴会费的新举措。



学会每年都组织迎春联谊活动

## 上海市船舶与海洋工程学会

地址：上海市茂名南路59号锦江饭店6322室

邮编：200020

电话：021-54660311

传真：021-54661230

网址：[www.ssname.com.cn](http://www.ssname.com.cn)

E-mail：[ssname@ssname.com.cn](mailto:ssname@ssname.com.cn)



# 第十二届理事会回顾展

## ◇ 规范学会管理

目前，学会已累计制订各种规章制度共计53项

序号	规章制度名称	序号	规章制度名称
1	章程	28	船舶标准与规范专业学术委员会工作条例
2	理事会工作规则	29	管理科学专业学术委员会工作条例
3	办公室工作职责	30	船史发展专业学术委员会工作条例
4	分支机构、代表机构管理规定	31	会员联络处工作条例
5	顾问委员会简则	32	学术活动管理办法
6	学术工作委员会工作条例	33	学术活动评估条例
7	科学普及工作委员会工作条例	34	《学术活动评估条例》实施细则
8	编辑出版工作委员会工作条例	35	校会共建科技教育特色学校工作网工作条例
9	咨询工作委员会工作条例	36	校会共建实施细则
10	国际交流委员会工作条例	37	对外对台民间交流工作网工作条例
11	组织工作委员会工作条例	38	发展高级会员暂行条例
12	财务管理委员会工作条例	39	学会工作积极分子评选办法
13	老科技工作者委员会工作条例	40	优秀活动项目评选办法
14	学生会员工作委员会工作条例	41	会员联络秘书职责
15	船舶流体力学专业学术委员会工作条例	42	关于会员会费收缴的实施细则
16	船舶结构力学专业学术委员会工作条例	43	财务管理制度实施细则
17	船舶设计专业学术委员会工作条例	44	《会计基础工作规范》实施细则
18	军船专业学术委员会工作条例	45	关于加强理事会科学民主决策的实施细则
19	海洋工程专业学术委员会工作条例	46	关于重要事项报告的若干规定
20	船舶轮机专业学术委员会工作条例	47	专职工作人员聘用制度
21	船舶辅机专业学术委员会工作条例	48	档案管理规定
22	船舶自动化专业学术委员会工作条例	49	介绍信使用保管规定
23	船舶电气专业学术委员会工作条例	50	印章使用保管规定
24	船舶建造工艺专业学术委员会工作条例	51	固定资产管理制度
25	船舶材料专业学术委员会工作条例	52	规章制度管理和实施暂行办法
26	修船技术专业学术委员会工作条例	53	软课题项目管理办法（试行）
27	信息技术专业学术委员会工作条例		

## 上海市船舶与海洋工程学会

地址：上海市茂名南路59号锦江饭店6322室

邮编：200020

电话：021-54660311

传真：021-54661230

网址：[www.ssname.com.cn](http://www.ssname.com.cn)

E-mail：[ssname@ssname.com.cn](mailto:ssname@ssname.com.cn)



# 第十二届理事会回顾展

## 八、抓政治思想教育，深化党建工作



党的工作小组会议



学会组织参观“建党90周年图片展”

2009年，根据市科协的要求和有关规定，学会建立了理事会党的工作小组。四年来，党的工作小组充分发挥了领导核心作用，在每届理事会召开之前，先开党的工作小组会议，提出决策意见。

学会一直重视政治思想教育。2011年12月16日，学会组织召开了纪念程望同志诞辰95周年座谈会，通过学习老领导、老同志的事迹加强会员和学会工作人员的教育。同时，结合当前科学道德和学风建设，2012年6月25日，高顾委组织召开了纪念我国造船界一代宗师辛一心先生座谈会；2012年9月20日又举办辛一心先生诞辰一百周年大型纪念活动。



我会与上海交大、七〇八所、七〇二所等四单位共同发起举办“辛一心先生诞辰100周年纪念会”



纪念程望同志诞辰95周年座谈会和程望生平图片展



## 上海市船舶与海洋工程学会

地址：上海市茂名南路59号锦江饭店6322室

邮编：200020

电话：021-54660311

传真：021-54661230

网址：[www.ssname.com.cn](http://www.ssname.com.cn)

E-mail：[ssname@ssname.com.cn](mailto:ssname@ssname.com.cn)



# 第十二届理事会回顾展

## 展 望

成绩是过去式，学会现在是“高处不胜寒”，发展的道路并不平坦。事实上，我们学会与上级部门的要求、广大会员的期望，与国内外先进民间社团相比尚有一定差距。面临当前世界船市形势严峻形势，我们更要坚定不移地坚持科学发展观，增强忧患意识、危机意识、改革意识和创新意识。

- (一) 坚持学习进取，创新学会学习型文化的品牌建设
- (二) 坚持高水平学术研究，创新学术活动的品牌建设
- (三) 坚持高标准办好海事会展，创新会展的品牌建设
- (四) 坚持扩大对外合作交流，创新现代开放型的学会活动建设
- (五) 坚持开展形式多样的科普教育活动，创新科普活动的品牌建设
- (六) 坚持“三服务一加强”基本定位，创新学会的工作机制和激励机制建设

当前世界科技发展已进入第三次工业革命前夕，学会的发展将更具挑战性，更有所作为。让我们在市科协的领导下和各有关方面的支持下，深入实践科学发展观，深化改革，求真务实，戒骄戒躁，开拓创新，为早日把我们学会建成国际著名学会、为实现把我国建设成为船舶与海洋工程强国宏伟目标而奋斗不懈！



## 上海市船舶与海洋工程学会

地址：上海市茂名南路59号锦江饭店6322室

邮编：200020

电话：021-54660311

传真：021-54661230

网址：[www.ssname.com.cn](http://www.ssname.com.cn)

E-mail：[ssname@ssname.com.cn](mailto:ssname@ssname.com.cn)